



# UNA IGLESIA DE IDEAS

CUADERNO DE TRABAJO SOBRE LA  
PARTICIPACIÓN DE LA JUVENTUD



**FEDERACIÓN LUTERANA MUNDIAL**

UNA COMUNIÓN DE IGLESIAS – A COMMUNION OF CHURCHES – EINE KIRCHENGEMEINSCHAFT – UNE COMMUNION D'ÉGLISES

THE LUTHERAN WORLD FEDERATION – LUTHERISCHER WELTBUND – FÉDÉRATION LUTHÉRIENNE MONDIALE

# ÍNDICE DE MATERIAS

Fundamentos teológicos de la participación de la juventud en la toma de decisiones .....	2
Criterios para una buena participación de la juventud .....	4
Estudio de caso – Brasil .....	9
Estudio de caso – Canadá .....	11
Estudio de caso – Nigeria .....	14
Estudio de caso – Singapur .....	16
Estudio de caso – Suecia .....	18
Medios de obrar por el cambio en su iglesia .....	22
Contacto con otras personas.....	24

---

Publicado por la  
Federación Luterana Mundial  
- Una comunión de Iglesias  
Departamento de Misión y Desarrollo (DMD)  
150, route de Ferney  
P.O. Box 2100  
CH 1211, Gineva 2, Suiza

[www.lutheranworld.org/youth](http://www.lutheranworld.org/youth)

Junio de 2010

## EDICIÓN:

Abigail Zang Hoffman  
Daniele Schmidt Peter  
Roger Schmidt  
Marine Michel

## TRADUCCIÓN, REVISIÓN, MAQUETACIÓN:

FLM Oficina para Servicios de Comunicación

Imágenes: © FLM/Privado

Imagen de portada:

[www.istockphoto.com/photocanal25](http://www.istockphoto.com/photocanal25)



## INTRODUCCIÓN

Este cuaderno de trabajo tiene por finalidad propiciar ideas que ayuden a la iglesia a hacer lo que debería estar haciendo: predicar y vivir el Evangelio en el mundo de hoy. Los métodos presentados no son difíciles y los/as jóvenes que velan por la iglesia y el Evangelio pueden aplicarlos en todas partes. El consejo es muy sencillo: dar voz y espacio a la juventud en todos los aspectos de la vida de la iglesia, incluida la toma de decisiones. A tales efectos, se enumeran ejemplos de los medios que iglesias de todo el mundo han encontrado o se esfuerzan por encontrar para dar cabida a la juventud y se indican estructuras simples que pueden contribuir a transformar su congregación.

Este cuaderno se puede utilizar de diversas formas.

- Los estudios de casos de la última parte recogen ejemplos de distintas partes del mundo

sobre la participación de la juventud en la toma de decisiones. En ellos se pueden encontrar interesantes puntos de comparación con la respectiva situación.

- Las reflexiones, criterios y modelos teológicos ofrecen un marco teórico que facilita una mejor comprensión del propio contexto.
- En las dos últimas páginas se dan ideas sobre el punto de partida para lograr un cambio sostenible.

La presente publicación fue elaborada por un pequeño grupo de jóvenes cristianos/as comprometidos/as de cinco continentes que comparten la esperanza de que estas ideas se puedan prosperar en el Reino de Dios.





## FUNDAMENTOS TEOLÓGICOS DE LA PARTICIPACIÓN DE LA JUVENTUD EN LA TOMA DE DECISIONES

El bautismo crea comunidad. Pablo lo expresa claramente: “Ya no hay judío ni griego; no hay esclavo ni libre; no hay hombre ni mujer, porque todos vosotros sois uno en Cristo Jesús” (Gálatas 3:28, Reina Valera 1995). Aunque en la iglesia subsistan diferencias entre las personas, en definitiva, ya no definen quiénes somos.

Y eso no solo se aplica a las diferencias que menciona Pablo sino también a la juventud y las personas mayores. Todos/as somos partes importantes de la iglesia y si todas las edades no están representadas, la iglesia estará incompleta (cf. 1 Co 12:12-26).

Ahora bien, eso no es fruto de una mayor comprensión o una decisión humana, Cristo es la fuente de la unidad.

La teología luterana nos enseña que nos convertimos en miembros del cuerpo de Cristo mediante el bautismo. En el bautismo, no elegimos a Cristo, es Cristo quien nos elige. De ahí que en las iglesias luteranas sea frecuente bautizar a niñas y niños a una edad temprana antes de que sepan hablar o caminar. Interpretamos que incluso los/as niños/as más pequeños/as son miembros plenos del cuerpo de Cristo y, por lo tanto, parte plena de la iglesia. Dios nos

llama a ofrecer nuestros dones y competencias por el bien de todo el cuerpo. A veces, Dios nos llama a aquello que parece improbable. Dios llamó a Jeremías a ser profeta de las naciones (cf. Jer 1:6-7) cuando solo era “un muchacho” (Jer 1:6). Personas de todas las edades están llamadas a servir a Dios.

Estamos llamados/as a honrar a la totalidad de los miembros del cuerpo de Cristo reconociendo los propios dones y competencias que cada uno/a aporta por el bien de todo el cuerpo. Dones tales como la creatividad, el conocimiento de la Biblia, el ministerio de la música, el liderazgo y la misión en el respectivo país y en el mundo, etc. Estamos llamados/as a aprender unos/as de otros/as e intercambiar nuestros conocimientos. En Mateo, Jesús ordena enseñar (y aprender) siempre y recordar que él está siempre con nosotros/as hasta el fin del mundo (Mateo 28:16-29). Al compartir nuestros dones y conocimientos podemos aprender mucho más de lo que jamás aprenderíamos solos/as.

Nos une la identidad que compartimos como miembros del mismo cuerpo de Cristo. Aunque seamos distintos/as en edad, raza, sexo, dones y calificaciones, nuestras diferencias se convierten en ofrenda. Si bien todas y todos somos uno en Cristo, las diversas partes cumplen funciones distintas: “Si todo el cuerpo fuera ojo, ¿dónde estaría el oído? Si todo fuera oído, ¿dónde estaría el olfato? Pero ahora Dios ha colocado cada uno de los miembros en el cuerpo como él quiso, pues si todos fueran un solo miem-

bro, ¿dónde estaría el cuerpo?” (1 Co 12:17-19). Aunque todos/as y cada uno/a de nosotros/as tiene algo diferente que aportar al cuerpo de la iglesia en su totalidad, todas y todos somos de vital importancia para la función del cuerpo.

Ser miembros del mismo cuerpo de Cristo no implica que seamos idénticos/as ni que tengamos las mismas ideas y competencias, por lo cual, trabajar juntos/as puede suponer un desafío. Cuanto más duro trabaja una persona para lograr un objetivo, más recompensada se siente cuando lo alcanza. Las luchas que encontramos a lo largo del camino fortalecen nuestras relaciones y nuestra iglesia. Tenemos que compartir la responsabilidad y la responsabilización.

En parte, nuestra fe se nutre y se forja como una respuesta al mundo en el que vivimos. Las experiencias de las generaciones mayores en otra época y otro lugar modelaron su fe y difieren de aquellas de las generaciones más jóvenes. Nuestros contextos culturales y religiosos también determinan nuestra práctica de la fe. Cuando somos capaces de identificar mejor las experiencias y los contextos que nutren nuestra fe, es menos probable que nos definamos en función de esas distinciones. Debemos compartir y aprender unos/as de otros/as para entender más profundamente qué significa formar parte del mismo cuerpo de Cristo.



## CRITERIOS PARA UNA BUENA PARTICIPACIÓN DE LA JUVENTUD

¿Cómo lograr una buena participación de la juventud en la iglesia? Para responder a esta pregunta, tenemos que aplicar una serie de criterios sobre aquello que realmente hace que esa participación sea “buena”. Existen al menos dos dimensiones: actitudes y estructura.

A continuación se indican algunas actitudes que promueven una “buena participación de la juventud”.

Un buen liderazgo que crea un clima en el que:

- los/as jóvenes no temen decir lo que piensan;
- nadie les critica por no conocer toda la historia de un problema o una organización;
- las nuevas ideas e iniciativas se agradecen y se evalúan con equidad;

- se asignan a los/as jóvenes responsabilidades acordes con sus dones;
- nadie dice: “esto ya lo probamos y no funcionó”,
- ni tampoco: “siempre lo hicimos así y no vamos a cambiarlo solo porque usted lo sugiera”.

### COMUNIDAD

La comunidad de quienes participan en la toma de decisiones se asegura de que:

- haya un conjunto de personas mayores y personas más jóvenes que tomen juntas las decisiones relativas a la iglesia;

- haya tiempo para compartir experiencias personales y oraciones, pues no todo se centra únicamente en temas de funcionamiento;
- se acepte la diversidad y se aborden los prejuicios (siempre presentes) entre generaciones y otros grupos;
- sea gratificante e inspirador participar en el proceso decisorio y que quienes lo hacen se alegren de servir y vivir juntos/as.
- Los/as presidentes/as de los comités y otras personas (como pastores/as, obispos/as) están disponibles para responder a preguntas.
- Espacio para reuniones preparatorias antes de sesiones importantes.
- Los/as jóvenes disponen de formación en temas como facilitación o saber hablar en público.

- Oportunidad de profundizar conocimientos sobre la fe, la teología y la vida de la iglesia.
- Mentores/as que ayudan a los/as jóvenes a comprender la toma de decisiones cuando ya son activos/as.

## **ESTRUCTURA**

### **LIBERTAD PARA ACTUAR**

La iglesia está abierta a los aportes e ideas de la juventud.

- La iglesia ofrece espacio a la juventud para que difunda sus ideas en todos los ámbitos de la vida de la iglesia.
- El procedimiento a seguir para realizar proyectos juveniles no es largo (en particular, si éstos no requieren mucha financiación). Los/as jóvenes que toman iniciativas reciben aportes y comentarios rápidamente.

### **CAPACITACIÓN E INFORMACIÓN DISPONIBLES**

Quienes llevan más tiempo haciendo algo saben más. Esta verdad tan obvia entraña una gran desventaja para los/as jóvenes. ¿Cómo podrían adquirir los conocimientos y competencias necesarios para discutir de igual a igual con quienes toman decisiones en la iglesia?

De ahí que los criterios siguientes revistan tanta importancia.

- Disponibilidad de capacitación para los/as nuevos/as integrantes de los órganos decisorios (ya sea organizándola ellos/as mismos/as, o bien, sumándose a otros/as).

### **LIBERTAD DE PALABRA Y ACCESIBILIDAD**

¿En qué medida la toma de decisiones es accesible en la iglesia?

- La comunicación (documentos y otras presentaciones) se lleva a cabo de manera que cualquier miembro de la iglesia pueda entender fácilmente el contenido (se utilizan pocas siglas y se explican los antecedentes de un asunto o una decisión).
- Todas las personas interesadas tienen fácil acceso a la información sobre la forma en que puede participar la juventud.
- Se pide activamente a los/as recién llegados/as que contribuyan.
- Se presta atención a quién habla y con qué frecuencia para alentar y dar una oportunidad a quienes rara vez lo hacen.

## **EL CAMINO POR DELANTE: ¿QUÉ CARACTERIZA A UNA IGLESIA DONDE LA JUVENTUD PARTICIPA ACTIVAMENTE EN LA TOMA DE DECISIONES?**

Muchas iglesias de todas partes del mundo dirán que se esfuerzan por incluir a la juventud de manera significativa en la toma de decisiones, pero algunas tienen más éxito que otras. Aquí nos abstenemos de proponer estructuras concretas. Ahora bien, en la consulta se identificaron tres modelos básicos de la forma en que las iglesias pueden organizar la participación de la juventud en la toma de decisiones. La descripción de cada modelo no corresponde exactamente a su aplicación en las iglesias, pues la mayoría utiliza una combinación de los mismos.

En este cuaderno sirven de herramienta analítica para considerar la situación en el contexto específico de una iglesia. La presentación de cada modelo comprende una breve descripción, una enumeración de varias ventajas, un resumen de algunos riesgos y algunas formas de mejorar.

### MODELO 1 – INCLUSIÓN INFORMAL

Las iglesias que aplican este modelo no tienen estructura alguna para dar cabida a los/as jóvenes en la toma de decisiones. A veces se elige a un/a joven para que integre un comité, el pastor o la pastora pide a alguien que se incorpore, o bien, la juventud opina libremente. Puede ocurrir cualquier cosa o nada en absoluto.

#### **VENTAJAS**

- Es muy flexible. La gente siempre reacciona a la situación del momento.
- Se ejerce poquísima presión en las personas jóvenes y las personas mayores que toman decisiones. Todo puede desarrollarse con naturalidad.
- Se puede alentar fácilmente a los/as jóvenes según la pasión y los dones respectivos.

#### **RIESGOS**

- Si las personas adecuadas no conectan en el momento oportuno, puede darse que los/as jóvenes no participen en absoluto en la toma de decisiones. Su participación depende de “porteros” y “porterías” tales como pastores/as, presidentes/as de los comités y personas que ocupan otros cargos. Depende de la buena voluntad.
- Se pregunta una y otra vez a los/as mismos/as jóvenes por qué no existen procedimientos para dar cabida a otros/as, lo que puede llevar a que esos/as pocos/as acaben por cansarse.
- Si no existen estructuras claramente establecidas, a los/as jóvenes (y a otros/as recién llegados/as) les resulta difícil navegar por el sistema o encontrar respuestas.
- Este sistema puede carecer de transparencia porque las personas que mantienen relaciones estrechas con quienes ocupan cargos (por ejemplo, relaciones familiares) disponen de una clara ventaja para tener acceso a la información.

#### **FORMAS DE MEJORAR**

- Organizar campañas de reclutamiento activo para incorporar a quienes no hayan participado hasta entonces.
- Poner a disposición de todo el mundo la información sobre la forma de participar.
- Ofrecer a la juventud amplias posibilidades de capacitación en la toma de decisiones.
- Propiciar la comunicación activa de “porteros” y “porterías” con todos/as los/as jóvenes. Desarrollar medios más formales de inclusión tales como foros juveniles, veladas de charla con altos/as dirigentes, consultas en línea, etc.

- Considerar la inclusión de aquellos aspectos de otros modelos que se juzguen pertinentes.

## MODELO 2 – INCLUSIÓN FORMAL

A diferencia del Modelo 1, las iglesias que aplican este modelo designan puestos especiales para la juventud en los órganos decisorios o establecen un cupo de representantes de la juventud en la composición de los mismos (por ejemplo, un porcentaje determinado). En la Federación Luterana Mundial se exige que por lo menos el 20% de los/as integrantes de sus órganos sea menor de 30 años.

### VENTAJAS

- La representación de la juventud está garantizada a la hora de tomar decisiones importantes.
- Dicha representación no es facultativa para la organización, pues está garantizada.
- Se afirma públicamente que la juventud participa en la toma de decisiones.
- La juventud dispone de un lugar desde donde expresarse y puede centrar sus esfuerzos en los asuntos tratados.

### RIESGOS

- A veces, algunos puestos se asignan simplemente sin asegurarse que los/as candidatos/as estén calificados/as.
- Aunque la juventud esté representada puede darse que sus opiniones sean desestimadas fácilmente y que no se escuchen sus opiniones.
- Los/as jóvenes que integran los órganos decisorios no se ven como representantes y pierden el contacto con los/as demás jóvenes de la iglesia.

### FORMAS DE MEJORAR

- Tratar con la debida seriedad a los/as delegados/as jóvenes y darles espacio para que contribuyan plenamente.
- Dotar de medios a los/as delegados/as de la juventud para que incorporen a otros/as jóvenes en la deliberación de las decisiones; deberían poder representar a un grupo más amplio.
- Considerar la inclusión de aquellos aspectos de otros modelos que se juzguen pertinentes.

## MODELO 3 – PROMOCIÓN DE SÓLIDAS ORGANIZACIONES JUVENILES

Las iglesias que adoptan este modelo fomentan activamente sólidos grupos u organizaciones de la juventud. Por lo general, en esos grupos u organizaciones son principalmente los/as propios/as jóvenes quienes toman las decisiones. Organizan y ordenan los programas que les están destinados y disponen de medios para poner en práctica sus propias ideas. Se relacionan con el resto de la iglesia presentando propuestas en calidad de organización juvenil y toman posición sobre determinados asuntos que se tratan en la iglesia.

### VENTAJAS

- Los/as jóvenes aprenden a trabajar juntos y, automáticamente, se les ofrecen buenas oportunidades de desarrollar su capacidad de liderazgo.
- La participación de la juventud está garantizada por estructuras autosostenibles y personas un poquito mayores inician a aquellas más jóvenes.
- La juventud se hace oír más en toda la iglesia porque participan más jóvenes.



- Además de aportar a la iglesia en su conjunto, la organización juvenil es de por sí un espacio de capacitación para aprender a hablar en público y entablar debates respetuosos.

## RIESGOS

- La organización juvenil puede convertirse en una especie de iglesia aparte que solo interactúa de forma limitada con el resto de la iglesia. Los/as jóvenes pueden empezar a sentir que no necesitan a nadie más. A su vez, la potencia de la voz y las opiniones de la juventud puede inquietar a los/as líderes eclesiásticos de más edad.
- Además, la autoorganización de la juventud hace que los conflictos con otros grupos organizados de la iglesia no sean improbables.

## FORMAS DE MEJORAR

- Organizar consultas tempranas y frecuentes de toda la iglesia con la organización juvenil es imprescindible para evitar fisuras.

- Contar con un plan claro permite asegurar la correcta transición de la participación en la organización juvenil a la participación en otros ámbitos de la iglesia cuando se cumple determinada edad.
- Considerar la inclusión de aquellos aspectos de otros modelos que se juzguen pertinentes.

Cabe señalar que ninguno de estos tres modelos es perfecto; todos adolecen de lagunas que es preciso colmar para que sean más efectivos. Tanto el enfoque central como las respectivas conclusiones sugieren que es preciso que los tres funcionen en algunos o todos los niveles para que la participación de la juventud en la toma de decisiones sea eficiente. Se debería dar voz a los/as jóvenes en la toma de decisiones en la iglesia y lograr que pasen de ser simples representantes o participantes a colaboradores/as de los/as líderes de la iglesia y el resto de la comunidad eclesiástica.





## **ESTUDIO DE CASO – BRASIL**

**IGLESIA EVANGÉLICA DE CONFESIÓN LUTERANA EN EL BRASIL (IECLB)**

Carla Luciane Klôs Schöninger

Número de feligreses/as de la iglesia: 717.000

### **INCLUSIÓN DE LA JUVENTUD EN LA TOMA DE DECISIONES EN CONGREGACIONES Y SÍNODOS**

De conformidad con los estatutos y el reglamento, la juventud participa plenamente en la toma de de-

cisiones de la asamblea parroquial que se reúne una vez por año. Además, en la asamblea sinodal se garantiza un escaño para una persona joven. Aun así, a veces surgen problemas, pues no siempre se da a la juventud la oportunidad de participar plenamente ni se la invita a la planificación de reuniones. Por otra parte, algunos/as jóvenes/as electos/as permanecen pasivos/as y no contribuyen de manera significativa.



## EJEMPLOS DE PARTICIPACIÓN

El grupo juvenil de la congregación de la IECLB en Novo Xingu está integrado por personas de edades comprendidas entre 15 y 18 años. También participan miembros de otros organismos eclesiásticos como algunos/as jóvenes de la Iglesia Metodista, la Asamblea de Dios y la Iglesia Católica Romana.

El grupo juvenil ora unido, lee la Biblia, utiliza el vídeo y el programa PowerPoint, y trata temas de actualidad.

En un debate reciente, dicho grupo reflexionó sobre la importancia de la participación juvenil en la toma de decisiones. Los/as jóvenes se sienten más valorados/as al ser incluidos/as en ella y consideran que eso implica lo que sigue.

- Libertad de preguntar.
- Compartir conocimientos.
- Tener un punto de vista propio y defenderlo.
- Credibilidad en la iglesia en su conjunto.
- Escuchar, discutir y ser escuchado/a.
- Decidir qué es lo mejor para la iglesia.
- Planificar juntos/as.

El grupo juvenil de Novo Xingu estima que una buena participación de la juventud comprende lo que sigue.

- Coordinación, orientación y capacitación.
- Buena disposición de la juventud para asumir responsabilidades.

- Perseverancia.
- Fe en Dios.
- Admisibilidad de que se cometen errores.

## PROCESO DECISORIO EN TODA LA IGLESIA

### A ESCALA NACIONAL

---

Un/a joven de cada sínodo integra el Consejo Nacional de la Juventud.

Dicho consejo está representado en la Conferencia General de la IECLB a la cual envía un/a representante.

En 2010 se forjó una asociación con la Secretaría de Acción Comunitaria para aumentar la participación de jóvenes con discapacidad.

## PUNTOS FUERTES DE LA IGLESIA RESPECTO A LA JUVENTUD EN LA TOMA DE DECISIONES

Normas claras que garantizan la participación de la juventud.

Buena conexión entre una sólida organización juvenil y la representación de la juventud.

Otros esfuerzos para mejorar la inclusión de jóvenes.



## ESTUDIO DE CASO – CANADÁ

Informe de Jeff Buhse y Cassandra Eberhardt

### SITUACIÓN GENERAL DE LA IGLESIA Y LA JUVENTUD

Iglesia Evangélica Luterana en Canadá (ELCIC por su sigla en inglés)

- Jóvenes (del nacimiento a la confirmación)
- Jóvenes adultos/as (de la confirmación hasta los 25 años)
- 613 congregaciones
- 162.000 feligreses/as bautizados/as
- 38.500 feligreses/as bautizados/as que no hicieron la confirmación

- 9.000 inscritos/as en la escuela dominical

Estructura: La Iglesia Evangélica Luterana en Canadá desempeña sus funciones principalmente por conducto de tres entidades: la ELCIC a escala nacional, los sínodos a escala regional y las congregaciones a escala local. Cada entidad tiene ministerios que le son propios y ministerios que comparte con las otras entidades. A su vez, los sínodos están divididos en conferencias geográficas que les ayudan en su ministerio.

Proceso decisorio en las congregaciones e inclusión de la juventud

- Se alienta a los/as jóvenes de las clases de confirmación a incorporarse a diversas ac-



tividades de los servicios semanales de la iglesia con el fin de contribuir a promover un crecimiento sano, animarles a que participen activamente en la iglesia y propiciar que se sientan importantes; se espera que esto les lleve a convertirse en jóvenes adultos/as activos/as que toman decisiones.

- Los/as feligreses/as confirmados/as pueden participar en las reuniones del consejo de la iglesia y votar en el proceso decisorio del mismo.
- Se anima a los/as jóvenes y jóvenes adultos/as a participar y aportar a las decisiones formales e informales de la iglesia a escala local; aunque en muchas congregaciones no existen normas formales, de todas formas se les alienta activamente a participar en el proceso decisorio.

## EJEMPLOS DE PARTICIPACIÓN

### IGLESIA LUTERANA DE SAN MARCOS, WINNIPEG, MANITOBA

Jeff es miembro del consejo de la iglesia desde hace cuatro años, período en el que siempre hubo al menos tres miembros menores de 30 años; aunque no se haga deliberadamente, la participación activa de los/as jóvenes en la congregación se fomenta con dinamismo. Además, en la mayoría de los comités principales, como el de culto o el de construcción, hay por lo menos una persona menor de 30 años. (Actualmente San Marcos cuenta con un comité de construcción que proyecta una gran expansión. La persona que lo encabeza tiene 27 años).

### IGLESIA EVANGÉLICA LUTERANA SANTÍSIMA TRINIDAD, BELLEVILLE, ONTARIO

- Asimismo, en la iglesia de Cassandra se anima activamente a los/as jóvenes y jóvenes

adultos/as a ser miembros activos/as de la comunidad eclesial y a participar en el proceso decisorio. Un/a joven o joven adulto/a forma parte del consejo de la iglesia y del comité de selección del pastor o la pastora. También se alienta a los/as jóvenes y jóvenes adultos/as a asistir y participar en la reunión general de cada año.

Modelo de participación – Inclusión informal

## PROCESO DECISORIO EN TODA LA IGLESIA E INCLUSIÓN DE LA JUVENTUD

### A ESCALA NACIONAL Y REGIONAL (ESCALA SINODAL)

- Los estatutos fueron enmendados para que los/as jóvenes y jóvenes adultos/as tengan voz y voto en las asambleas sinodales.
- Hay delegaciones oficiales de jóvenes y jóvenes adultos/as a quienes se instruye en procedimientos parlamentarios; estas delegaciones se eligen de manera que las regiones tengan igual representación.
- La participación en esas delegaciones es competitiva y, a tales efectos, en las iglesias locales se recluta activamente a muchos jóvenes y jóvenes adultos/as.
- Ni los/as delegados/as ni sus congregaciones tienen que sufragar gastos adicionales para asistir a las convenciones sinodales o nacionales. El sínodo o la iglesia nacional paga esos gastos para garantizar que todas las personas tengan la misma posibilidad de participar.
- La decisión de crear delegaciones oficiales de jóvenes y jóvenes adultos/as que enseñan procedimientos parlamentarios es una de las múltiples formas en que la ELCIC y la Igle-

sia Evangélica Luterana en América (IELA) incorporan a jóvenes y jóvenes adultos/as en el proceso decisorio. De esta manera, les dotan de las herramientas necesarias para participar en el proceso formal de toma de decisiones a todos los niveles. Miembros adultos/as de la iglesia a escala nacional y escala sinodal tomaron esa decisión con jóvenes y jóvenes adultos/as para propiciar una mayor participación de los mismos.

Modelo de participación – Inclusión formal

## PUNTOS FUERTES DE LA IGLESIA RESPECTO A LA JUVENTUD EN LA TOMA DE DECISIONES

- En la ELCIC y en la IELA, la juventud tiene muchas posibilidades de participar en la toma de decisiones a todo nivel: congregacional, sinodal y nacional.
- El número de jóvenes y jóvenes adultos/as que integran comités ha ido aumentando de manera exponencial a lo largo de los años en todos los niveles de la iglesia y tanto informal como formalmente. Se les alienta activamente a presentarse y participar, así como a ser miembros activos/as de la iglesia.

## ÁMBITOS SUSCEPTIBLES DE MEJORA

- Uno de los principales aspectos que todavía se puede mejorar es aquel de la participación versus el compromiso: estudiar la manera de que los/as jóvenes colaboren plenamente en los procesos decisorios, en lugar de limitarse a su mera participación en los órganos de gobierno y a respetar los cupos.

- Los/as jóvenes y jóvenes adultos/as pueden tropezar con dificultades para acceder a oportunidades (parroquias rurales/geografía de Canadá, la distancia y el costo de los viajes pueden ser otros tantos obstáculos).

- Podría decirse que la geografía y el acceso a oportunidades son los mayores obstáculos que afrontan la ELCIC y la IELA en lo que se refiere a la participación de la juventud en la toma de decisiones.

- La situación geográfica dificulta el acceso de los/as jóvenes y jóvenes adultos/as a oportunidades de participar en la toma de decisiones a todos los niveles de la iglesia; los viajes llevan mucho tiempo y son muy caros.

- Adoptar la actitud de buscar medios de que los/as jóvenes participen en la iglesia, en lugar de darles un trabajo que nadie más quiere.

## CITAS SOBRE LA PARTICIPACIÓN EN LA TOMA DE DECISIONES

“No se debería considerar a un grupo juvenil o a cualquier otro como moneda de cambio, los grupos minoritarios no deberían ser un número o un cupo a respetar. La voz de la juventud es válida y tenemos muchos dones. Esperamos que nos den un lugar para crecer. (...) La juventud es la levadura, un ingrediente necesario para activar el pan”.

“La iglesia de hoy anhela nuevas formas de crecimiento; la juventud puede ofrecérselas. Tenemos mucha facilidad para eso”.

— *Matt Guess, delegado de la juventud de la Iglesia Evangélica Luterana en América (IELA)*



## ESTUDIO DE CASO – NIGERIA

Mofonobong Archibongg

Desde un principio, los/as dirigentes de la Iglesia Luterana de Nigeria alentaron la inclusión de la juventud en la toma de decisiones.

### 1) INCLUSIÓN FORMAL

La juventud es incluida de manera formal en las estructuras decisorias de la iglesia a todo nivel. En la junta directiva siempre hay al menos un/a integrante joven. De esta manera, se da a la juventud la oportunidad de integrar los órganos decisorios e

influir en las decisiones de la iglesia. Los estatutos de la iglesia prevén este tipo de participación.

### 2) PROMOCIÓN DE UNA SÓLIDA ORGANIZACIÓN JUVENIL

La inclusión formal de la juventud en la toma de decisiones se basa en una sólida organización juvenil y está representada en todos los niveles de la iglesia. Dicha organización permite a los/as jóvenes planear y desarrollar ideas en calidad de equipo con una visión y un objetivo, ideas que luego transmite a los más altos órganos de la iglesia a todo nivel. Además,

nombra a los/as representantes de la juventud en los órganos de gobierno de todos los niveles.

### **3) DESARROLLO DE LA CAPACIDAD DE LIDERAZGO DE LA JUVENTUD**

Ahora bien, para que los/as jóvenes influyan en las decisiones de la iglesia de manera significativa, urge formar líderes de la juventud en todos los niveles de la iglesia a fin de dotarles de la capacidad de contribuir en forma significativa a la toma de decisiones para el crecimiento de la iglesia.

### **4) JÓVENES EN PUESTOS DE AUTORIDAD**

Elegir a personas jóvenes para que ocupen puestos de autoridad ofrecerá directamente a la juventud la oportunidad de influir en decisiones clave que inciden en el crecimiento de la iglesia. Además, no se debería subestimar su edad sino identificar y utilizar a los/as jóvenes en función del potencial que Dios les ha dado.





## ESTUDIO DE CASO – SINGAPUR

### IGLESIA LUTERANA DE SINGAPUR

Hui Rong Mindy Yeo

Número de feligreses/as de la iglesia: 3.100

Casi el 10% de la feligresía de la Iglesia Luterana de Singapur (LCS, por sus siglas en inglés) tiene entre 13 y 18 años.

Los estatutos estipulan que una persona menor de 18 años no tiene derecho a voto en la reunión anual, órgano supremo de la iglesia. Tampoco puede hacerlo en la reunión general anual de la congregación

local. Por lo tanto, no existe una participación formal de la juventud. Ahora bien, eso podría cambiar, pues el comité ejecutivo de la LCS considera la posibilidad de establecer un cupo para que en el comité haya al menos un/a representante de la juventud.

Aunque así se aseguraría la presencia física de los/as jóvenes, eso podría servir de poco para garantizar la participación a menos que la persona en cuestión tenga confianza en sí misma y en la función que le

cumple a la hora de tomar decisiones. También tiene que considerar que la voz se valora e influye en la opción final.

El año pasado, la LCS se mostró muy sincera en lo que respecta a la captación de jóvenes. El presupuesto y los programas de desarrollo de la juventud se aumentaron un 40% en el nuevo ejercicio fiscal. Como dijera el obispo Terry Kee, “Estamos poniendo nuestro dinero allí donde reside nuestro corazón.”

La LCS también ha demostrado apoyar muchísimo a los/as jóvenes al financiar un campamento juvenil en diciembre de 2009 que reunió a casi 90 jóvenes de cuatro congregaciones de Singapur. Además del apoyo monetario, el personal pastoral participó en la preparación de la juventud impartiendo enseñanzas y organizando reuniones.

A pesar de que no existe una estructura formal, los/as trabajadores/as jóvenes de las congregaciones locales son libres de desarrollar actividades y programas juveniles, planificar y hacer participar a otros jóvenes con mucha autonomía. Los/as adultos/as de las congregaciones alientan los esfuerzos de la juventud y los respaldan.

## **PARTICIPACIÓN JUVENIL EN LA IGLESIA CRISTIANA DE JURONG**

En mi congregación local, la Iglesia Cristiana de Jurong, el consejo de la iglesia está dispuesto a contar con jóvenes en sus filas. Se les da la oportunidad de expresar sus opiniones sobre cualquier tema. Los/as líderes jóvenes también son libres de presidir el consejo de la juventud y guiar a los/as jóvenes en el culto, el discipulado, la oración y la divulgación.

El Ministerio de Jóvenes puede proponer un presupuesto anual para actividades juveniles y se imponen pocas restricciones a los programas que planifican los/as jóvenes. Se capacita a la juventud para que tome las riendas y crezca sin trabas en esta comunidad espiritual, lo cual refleja un entorno orientado a promover una sólida organización juvenil.

Respuesta de Kao Hui Ling, líder de 21 años, a la pregunta de si se deberían dar más oportunidades a los/as jóvenes en la toma de decisiones de la iglesia.

“¡Por supuesto! No obstante, habría que hacerlo con moderación. Las decisiones que tomamos deberían ser respaldadas al menos por una persona adulta. A su vez, las personas adultas no nos deberían criticar demasiado. Necesitamos más apoyo de su parte. La cuestión de quién es el joven o la joven que toma la decisión también es crucial.”

En una reciente reunión de jóvenes líderes de la LCS, Suan Choo se dirigió a los participantes reflexionando sobre 2 Timoteo 2 y ofreciendo algunas nuevas percepciones espirituales sobre el liderazgo. Una de las lecciones que enseñó fue que los/as líderes tienen que saber lo importante que es la continuidad. Los/as líderes adultos/as de la iglesia deben saber que los/as líderes jóvenes de hoy están siendo capacitados/as para tomar el relevo en el futuro. A través de su vida, los/as líderes maduros/as pueden guiarles “mostrándoles y diciéndoles” cómo vivir su vida, en lugar de limitarse a decírselo una y otra vez.

“¿Cómo saber si los/as jóvenes están preparados y tienen la madurez necesaria para tomar decisiones? Las personas adultas simplemente tienen que permitirles tomar las decisiones que juzguen mejores utilizando la sabiduría de Dios y luego confiar en Dios.”



## ESTUDIO DE CASO – SUECIA

### IGLESIA DE SUECIA

Celina Falk

Número de feligreses/as de la iglesia: 6,6 millones

La Iglesia de Suecia engloba el 71% de la población sueca. Unos 2,4 millones de sus feligreses/as tienen menos de 30 años, lo que equivale al 36,2% del total. Aproximadamente 14.000 personas menores de 30 años integran el movimiento juvenil de la Iglesia de Suecia denominado Juventud de la Iglesia de Suecia.

Este último es la voz de los/as niños/as y los/as jóvenes de la Iglesia de Suecia. La Juventud de la Iglesia de Suecia y la Iglesia de Suecia tienen un acuerdo de cooperación en el que ambas partes aceptan reunirse dos veces al año y que la primera reciba apoyo

financiero a cambio de trabajar con los/as niños/as y los/as jóvenes. Actualmente, se procede a revisar dicho acuerdo.

### TOMA DE DECISIONES EN LA IGLESIA DE SUECIA

La Iglesia de Suecia está dividida en 13 diócesis con un total de 1.467 parroquias. Aunque las parroquias son autónomas, también forman parte de una diócesis y de la Iglesia de Suecia.

Cada cuatro años, la feligresía de la iglesia elige a sus representantes parroquiales, diocesanos/as y na-

cionales. Los/as feligreses/as de la Iglesia de Suecia mayores de 16 años tienen derecho a voto. Para candidarse a las elecciones, es necesario ser miembro, estar bautizado/a y tener 18 años como mínimo. En las elecciones de la iglesia no se vota a candidatos/as individuales, sino a los grupos nominados y sus respectivos/as candidatos/as; esos grupos pueden ser partidos políticos u otros grupos de interés, creados para participar en las elecciones de la iglesia.

## ÓRGANOS DE GOBIERNO

Las asambleas o consejos parroquiales electos en forma directa se ocupan de asuntos relacionados con la vida de la parroquia tales como las actividades que organiza y los objetivos que persigue.

Cuando varias parroquias trabajan juntas en materia de finanzas y administración, se elige una asociación de sacristías que decide sobre los asuntos económicos y aquellos relativos a la propiedad.

La función de la diócesis consiste en apoyar a las parroquias para que lleven a cabo su labor. El consejo diocesano es el supremo órgano decisorio de la diócesis. Elige al capítulo que supervisa a las parroquias y el clero asegurándose de que cumplan con la doctrina y la práctica de la Iglesia de Suecia.

El sínodo general es el supremo órgano decisorio de la Iglesia de Suecia y consta de 251 miembros. Allí se toman decisiones sobre temas que afectan al reglamento de la iglesia y las posiciones que ésta adopta. Asimismo, el sínodo general decide sobre los rituales de bautismo, confirmación, boda y funeral. Además, elige a la junta central.

En las elecciones de la iglesia de 2009, de los/as 251 electos/as al sínodo general, 15 (es decir, el 6%) tenían edades comprendidas entre los 18 y los 30 años.

El proceso decisorio conjuga el Modelo 1 – Inclusión informal y el Modelo 3 – Promoción de sólidas organizaciones juveniles. No existe estructura alguna que garantice un determinado porcentaje de

representantes de la juventud en la composición del sínodo general. Aunque se le consulta de muchas maneras, en realidad, la Juventud de la Iglesia de Suecia no tiene poder en el sínodo general ni en los demás órganos decisorios y lo único que puede hacer es intentar ganarse a miembros de esos órganos para que respalden sus asuntos.

## TOMA DE DECISIONES EN LA JUVENTUD DE LA IGLESIA DE SUECIA

La Juventud de la Iglesia de Suecia se basa en las delegaciones locales de las congregaciones; hoy en día, hay unas 400. La delegación local dentro de una congregación puede estar integrada únicamente por un grupo juvenil o por todos/as los/as niños/as y los/as jóvenes de la congregación. Hay 1.467 congregaciones y la Juventud de la Iglesia de Suecia está representada en el 27% de ellas.

Las 13 diócesis de la Iglesia de Suecia corresponden a los 13 distritos de la Juventud de la Iglesia de Suecia. Cada distrito tiene una junta electa en su reunión anual. Los distritos son el vínculo entre las delegaciones locales y el nivel nacional. Además, se encargan de ayudar a las delegaciones locales compartiendo información, capacitando líderes, organizando campamentos, etc.

El nivel nacional apoya a los distritos y aplica las directrices adoptadas en la gran reunión anual; por ejemplo, puesta en marcha proyectos, publicaciones y capacitación en liderazgo. El nivel nacional consta de un/a presidente/a, una junta nacional cuyos integrantes son electos en la gran reunión anual y una oficina nacional con sede en Uppsala que emplea a 10 personas.

La reunión bianual es la asamblea legislativa de la Juventud de la Iglesia de Suecia que consta de 300 a 500 miembros electos/as por las delegaciones locales. En esas reuniones se deciden las directrices de la futura labor de la Juventud de la Iglesia de Suecia y se evalúan las actividades anteriores.

## PROCESO DECISORIO EN LAS CONGREGACIONES E INCLUSIÓN DE LA JUVENTUD

La parroquia de Hortlax en la diócesis de Luleå cuenta con 5.611 feligreses/as (casi el 85% de la población de Hortlax); 2.184 de ellos/as (38,9% del total) tienen 30 años o menos. Los/as niños/as y los/as jóvenes activos/as de la congregación están organizados/as en la delegación local de la Juventud de la Iglesia de Suecia.

Su asamblea parroquial consta de 17 miembros y es el supremo órgano decisorio. Elige al consejo parroquial, de ocho miembros, que es responsable de la vida de la congregación junto con el rector, la rectora, el pastor o la pastora principal, según corresponda. El consejo parroquial decide los objetivos y el enfoque central de las actividades de la congregación. El personal trabaja conforme a esas directrices, pero puede implementarlas libremente.

Ni en la asamblea parroquial ni en el consejo parroquial hay miembros menores de 30 años. Aunque ambos consideran importante el trabajo con los/as niños/as y los/as jóvenes, nunca han preguntado a los/as jóvenes qué piensan y qué quieren. Tiempo atrás, el consejo parroquial eligió a uno/a de sus integrantes para que sirviera de contacto con la juventud, pero en la práctica eso nunca funcionó. Hoy en día, el personal es el vínculo entre el consejo parroquial y la juventud.

Hace algunos años, el grupo juvenil quería hacer un viaje para visitar las congregaciones de la Iglesia de Suecia en el Extranjero. La idea nació de los/as jóvenes y el personal la presentó al consejo parroquial solicitando fondos para el viaje. Los/as jóvenes también trabajaron para ganar algún dinero para el viaje, pero fue el personal que se ocupó de las cuestiones prácticas.

El grupo de jóvenes planifica junto con el personal el programa del semestre, pero a menudo también





es el personal quien inspira y hace sugerencias que los/as jóvenes pueden aceptar o rechazar.

Una profesora que trabaja en la congregación consideró que tal vez el personal estuviera ayudando demasiado a los/as jóvenes y que quizás fuera mejor que se dirigieran directamente al consejo parroquial.

Este ejemplo corresponde al Modelo 1- Inclusión informal.

### **PUNTOS FUERTES RESPECTO A LA JUVENTUD EN LA TOMA DE DECISIONES Y ASPECTOS QUE SE PUEDEN MEJORAR**

Todos los órganos decisorios y la oficina nacional de la Iglesia de Suecia apoyan la incorporación de jóvenes en la toma de decisiones, pero todavía queda mucho por hacer para que eso se concrete. El funcionamiento de la participación juvenil difiere según el nivel de la iglesia y la diócesis. En general, es

necesario formar parte de un grupo de candidaturas o de la Juventud de la Iglesia de Suecia.

Candidarse a las elecciones de la iglesia es una idea aterradora para numerosos/as jóvenes. El mandato es de cuatro años, lo cual supone mucho tiempo para muchos/as de ellos/as. La media de edad de los/as dirigentes electos/as de la iglesia es alta y no siempre resulta fácil ser el/la único/a joven. Una solución posible sería fijar cupos. Por ejemplo, que el 20% de los/as miembros del sínodo general tenga 30 años o menos.

La Juventud de la Iglesia de Suecia tuvo la idea de establecer un sínodo juvenil, paralelo al sínodo general. Dicho sínodo trataría las mismas mociones y cuestiones que el sínodo general y durante la reunión de este último se le concedería tiempo para presentar sus ideas y sugerencias. El sínodo general consideró esa idea y la rechazó. En cambio, decidió poner en marcha un proyecto sobre cómo desarrollar el trabajo con los niños/as y los/as jóvenes en parroquias y diócesis.

# MEDIOS DE OBRAR POR EL CAMBIO EN SU IGLESIA

Aquí les proponemos algunas ideas sobre lo que se podría hacer para transformar su iglesia y mejorar la participación de la juventud. Estas ideas se basan en el útil libro *Switch: How to Change Things When Change is Hard*, de Chip Heath y Dan Heath

Los autores dejan claro que para operar cambios en cualquier organización es preciso tener en cuenta los aspectos indicados a continuación.

Aspectos racionales: El cambio que se propone deber tener sentido.

Aspectos emocionales: Las personas deben sentir que el cambio es necesario y verse obligadas a dar los próximos pasos.

## ASPECTOS RACIONALES

Es preciso convencer a las personas racionalmente de que es una buena idea que los/as jóvenes participen en la toma de decisiones. Veamos algunas formas de hacerlo.

## ENCONTRAR PUNTOS LUMINOSOS

Busque congregaciones e iglesias donde la participación de la juventud funcione. ¿Qué hacen bien? En este cuaderno se dan algunos ejemplos (ver pág. 9-21), pero es aún mejor ponerse en contacto con las congregaciones de su propio país.

## PREPARAR DE ANTEMANO LAS MEDIDAS MÁS IMPORTANTES

No basta decir: “Deberíamos incorporar más jóvenes en la toma de decisiones.” ¿Qué significa exactamente? ¿Qué modelo se debería utilizar? (Ver pág. 6-7) ¿Cuáles son las medidas concretas que habría

que tomar? Y si hay verdadera resistencia a orientarse en determinada dirección, quizás exista otro camino. Por ejemplo, si hay resistencia a modificar radicalmente los estatutos, considere la posibilidad de utilizar algún aspecto del modelo informal, entre ellos, hacer campaña para que una persona joven sea electa a un puesto existente.

## TENER EN CUENTA LOS SENTIMIENTOS

Las personas tienen que sentir el cambio, entenderlo no les basta.

## SEÑALAR LA META

Explique hasta dónde le gustaría llegar exactamente en su iglesia o en su congregación. Forme una imagen mental, lo más vívida posible, de dónde le gustaría que estuviese su comunidad. ¿Cómo será cuando la juventud esté plenamente incluida en la toma de decisiones?

## ATENUAR EL CAMBIO

Haga que el problema parezca solucionable. Los tres modelos presentados en este cuaderno (pág. 6-7) pueden ser un buen comienzo. Ya existe algún tipo de participación juvenil en su iglesia. Se puede mejorar.

## BASARSE EN LA FE

No hablamos de la participación de la juventud en la toma de decisiones por considerar simplemente que sea una buena idea. Esa participación es necesaria para que seamos una iglesia más completa. Utilice el lenguaje teológico y refiérase a la Biblia para abogar por la participación de los/as jóvenes en la toma de decisiones.



# CONTACTO CON OTRAS PERSONAS

## JUVENTUD DE LA FLM

Juventud de la FLM es la Oficina de la Juventud de la Federación Luterana Mundial. Desde nuestra sede de Ginebra obramos por incorporar plenamente a los/as jóvenes y sus preocupaciones en la vida y la toma de decisiones en la iglesia y la sociedad. Pongáse en contacto con nosotros a través del blog en inglés: <http://lwfyouth.org> o nuestra página de Facebook en inglés y francés: [www.facebook.com/lwfyouth](http://www.facebook.com/lwfyouth) .

## PARTICIPANTES EN LA CONSULTA

Sr. Kristjan LUHAMETS, Iglesia Evangélica Luterana de Estonia

Sra. Hui Rong Mindy YEO, Iglesia Luterana de Singapur

Sr. Erik SJOSTRAND, Iglesia de Suecia

Sra. Cassandra EBERHARDT, Iglesia Evangélica Luterana en Canadá

Sr. Mfonobong ARCHIBONG, Iglesia Luterana de Nigeria

Sra. Celina FALK, Iglesia de Suecia

Sr. Jeffrey BUHSE, Iglesia Evangélica Luterana en Canadá

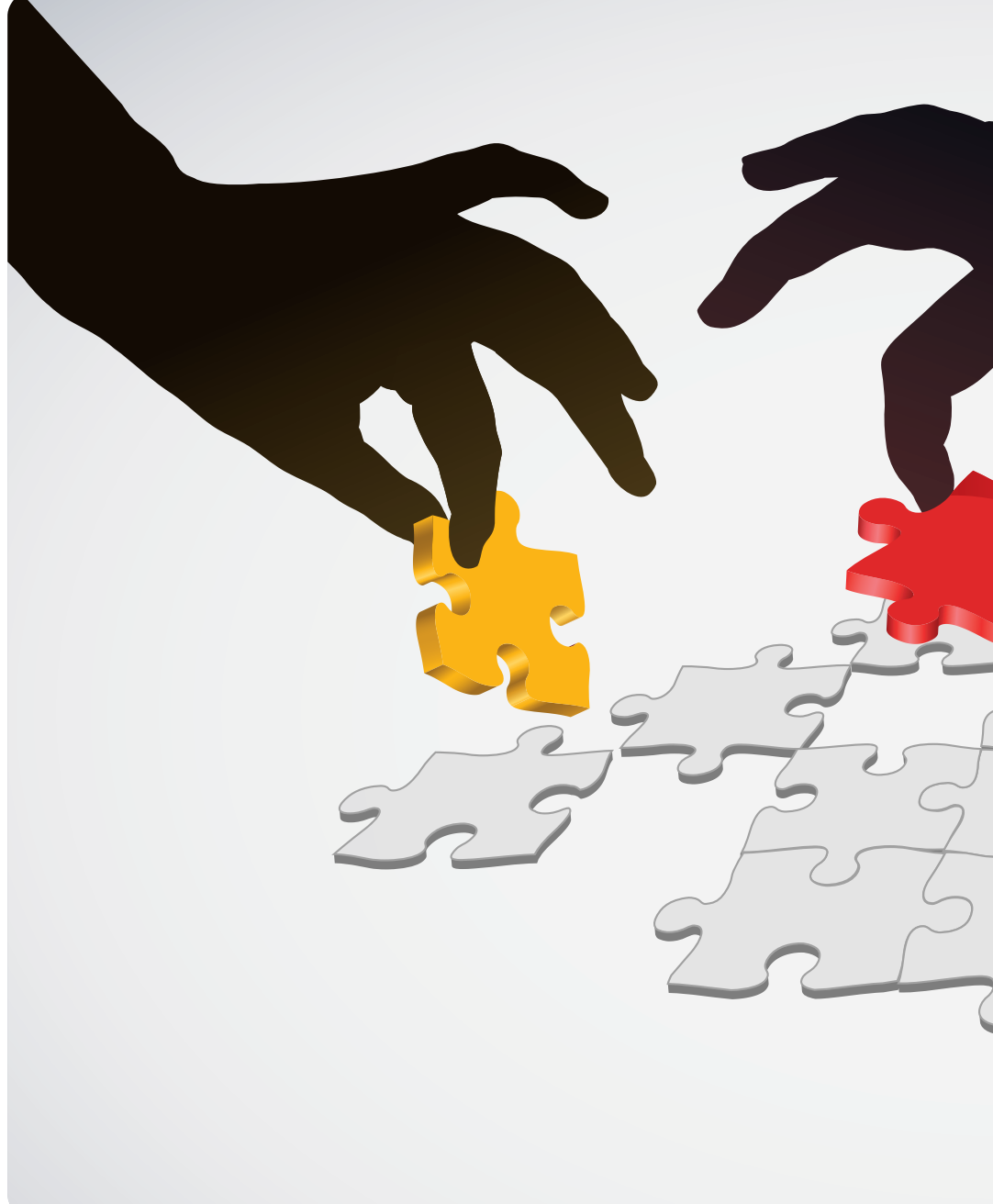
Sra. Sirli AOSAAR, Iglesia Evangélica Luterana de Estonia

Sra. Carla Luciane KLOS SCHONINGER, Iglesia Evangélica de Confesión Luterana en el Brasil

Sra. Tsiry RAKOTO, Iglesia Luterana Malgache

**PARA ADQUIRIR MÁS COPIAS DE ESTA PUBLICACIÓN, PÓNGASE EN  
CONTACTO CON [LWFYOUTH@LUTHERANWORLD.ORG](mailto:LWFYOUTH@LUTHERANWORLD.ORG).**





*Los/as jóvenes aportan nuevas ideas a la iglesia, pero a veces no son escuchados/as. En muchos casos, ni siquiera se sientan a la mesa donde se toman las decisiones.*

*Este cuaderno ofrece un panorama de la forma en que congregaciones, diócesis o iglesias nacionales incorporan a la juventud en la toma de decisiones e incluye estudios de casos de cinco continentes, reflexión teológica y consejos prácticos para mejorar la participación de la juventud.*